

การพัฒนากระบวนสารสนเทศงานแผนและงบประมาณ มหาวิทยาลัยราชภัฏร้อยเอ็ด

A development of plan and budget information system

for roi et rajabhat university

เชี่ยวชาญ ขางศิลา (Cheawchan Yangsila) *

บทคัดย่อ

การวิจัยในครั้งนี้มีวัตถุประสงค์เพื่อพัฒนาระบบสารสนเทศงานแผนและงบประมาณ มหาวิทยาลัยราชภัฏร้อยเอ็ดและศึกษาความพึงพอใจของผู้ใช้ที่มีต่อระบบที่พัฒนาขึ้น การพัฒนาระบบในครั้งนี้ดำเนินการตามทฤษฎีวิวัฏจักรการพัฒนาระบบงาน (System Development Life Cycle : SDLC) ของครรรชิต มาล์ยวงศ์ (2541:71-76) ใช้แผนภาพแสดงการไหลของข้อมูล (Data Flow Diagrams) ในการอธิบายการไหลของข้อมูลในระบบ ใช้แบบจำลองความสัมพันธ์ระหว่างข้อมูล (Entity-Relationship Model) ในการออกแบบฐานข้อมูลในระดับแนวคิด แสดงถึงความสัมพันธ์ของข้อมูลในฐานข้อมูล ใช้โปรแกรม Visual Web Developer 2005 ในการพัฒนาส่วนติดต่อกับผู้ใช้งาน (User Interface) และใช้โปรแกรม SQL Server 2005 ในการจัดการฐานข้อมูล ระบบทำงานภายใต้ระบบปฏิบัติการ Windows Server 2003 ผลการวิจัยสรุปได้ดังนี้

1. ระบบสารสนเทศงานแผนและงบประมาณ มหาวิทยาลัยราชภัฏร้อยเอ็ด สามารถนำไปใช้ในการจัดเก็บข้อมูล ประมวลผลข้อมูล สืบค้นข้อมูลและจัดทำรายงาน ได้ถูกต้องและตรงตามความต้องการของผู้ใช้

2. การศึกษาความพึงพอใจของผู้ใช้ที่มีต่อระบบสารสนเทศงานแผนและงบประมาณ มหาวิทยาลัยราชภัฏร้อยเอ็ด พบว่า โดยภาพรวมมีความเหมาะสมอยู่ในระดับมาก เมื่อพิจารณาเป็นรายด้าน พบว่ามีความเหมาะสมอยู่ในระดับมากทุกด้าน โดยด้านความสะดวกรวดเร็วมีความเหมาะสมมากที่สุด รองลงมา คือ ด้านความสมบูรณ์ของข้อมูล และด้านความสอดคล้องต่อความต้องการของผู้ใช้ ตามลำดับ

บทนำ

ฝ่ายแผนและงบประมาณ กองนโยบายและแผน สำนักงานอธิการบดี มหาวิทยาลัยราชภัฏร้อยเอ็ด เป็นหน่วยงานที่มีหน้าที่ในการเสนอนโยบาย หลักเกณฑ์ แนวปฏิบัติ และดำเนินการเกี่ยวกับการจัดทำแผน การจัดทำงบประมาณและอัตรากำลัง การติดตามและประเมินผล การวางแผนและพัฒนา การประกันคุณภาพ การศึกษา การบริหารจัดการภาครัฐ ตลอดจนการจัดทำข้อมูลสถิติและสารสนเทศเพื่อการพัฒนาและรายงานเผยแพร่แก่ผู้สนใจทั้งภายในและภายนอกมหาวิทยาลัย ด้วยภารกิจที่เพิ่มขึ้นเนื่องจากโครงสร้างของมหาวิทยาลัยมีการขยายตัว ประกอบกับเทคโนโลยีสารสนเทศมีใช้งานทุกหน่วยงาน แต่มหาวิทยาลัยยังไม่มีระบบสารสนเทศงานแผนและงบประมาณ ทำให้การสืบค้นสารสนเทศมีความล่าช้าเพราะต้องใช้บุคลากรในการกลั่นกรอง

คำสำคัญ : ระบบสารสนเทศงานแผนและงบประมาณ, ระบบสารสนเทศเพื่อการบริหาร

Keywords : plan and budget information system, management information system

* อาจารย์ วิทยาลัยเทคโนโลยีสารสนเทศและการสื่อสาร มหาวิทยาลัยราชภัฏร้อยเอ็ด

สารสนเทศจากเอกสาร ดังนั้นเพื่อให้การใช้งานเทคโนโลยีสารสนเทศเกิดประโยชน์สูงสุดและการสืบค้นสารสนเทศงานแผนและงบประมาณสะดวกรวดเร็วและถูกต้องมากยิ่งขึ้นจึงจำเป็นต้องมีการพัฒนาระบบสารสนเทศงานแผนและงบประมาณ เพื่อให้การปฏิบัติงานของฝ่ายแผนและงบประมาณมีความคล่องตัวมากยิ่งขึ้น

วิธีดำเนินการวิจัย

1. ประชากร

ประชากร ได้แก่ อาจารย์และบุคลากร ฝ่ายแผนและงบประมาณ มหาวิทยาลัยราชภัฏร้อยเอ็ด จำนวน 5 คน

2. ขั้นตอนการพัฒนากระบวนสารสนเทศงานแผนและงบประมาณ

2.1 การพัฒนาระบบสารสนเทศงานแผนและงบประมาณ เริ่มต้นจากการศึกษาระบบงานปัจจุบันของฝ่ายแผนและงบประมาณ โดยวิธีการเก็บรวบรวมข้อมูลจากการสัมภาษณ์เจ้าหน้าที่ผู้ปฏิบัติงานและรวบรวมตัวอย่างเอกสารและรายงานปัจจุบัน นำมาศึกษาวิเคราะห์ความต้องการของระบบงานใหม่

2.2 ออกแบบระบบ โดยใช้ Data Flow Diagrams เป็นเครื่องมือในการทำความเข้าใจการไหลของข้อมูลที่ไหลเข้าสู่ระบบ ไหลไปประมวลผล ไหลออกจากระบบ กระบวนการหรือขั้นตอนต่างๆ และผลลัพธ์ที่ได้จากระบบอย่างกว้าง ๆ และใช้เครื่องมือ Entity Relationship Model ในการออกแบบฐานข้อมูลในระดับแนวคิด โดยแสดงถึงความสัมพันธ์และรายละเอียดของตารางต่าง ๆ

2.3 พัฒนาระบบ

2.4 นำระบบไปให้ประชากรทดลองใช้งาน จำนวน 30 วัน (ในเบื้องต้นใช้วิธีการจัดอบรมการใช้งานระบบให้กับประชากร) ในระหว่างการทดลองใช้งานนั้นทำการรวบรวมข้อเสนอแนะทุก ๆ 5 วัน จำนวน 6 ครั้ง เพื่อนำข้อเสนอแนะดังกล่าวมาปรับปรุงแก้ไขการทำงานของระบบให้มีความเหมาะสมตรงตามความต้องการของผู้ใช้

2.5 นำระบบไปติดตั้งใช้งานจริง

2.6 เริ่มเข้าสู่ระบบใหม่แบบขนาน

3. เครื่องมือ

3.1 ระบบสารสนเทศงานแผนและงบประมาณที่พัฒนาขึ้น

3.2 แบบสอบถามความพึงพอใจของผู้ใช้ที่มีต่อระบบสารสนเทศงานแผนและงบประมาณ

แบบสอบถามความพึงพอใจของผู้ใช้ที่มีต่อระบบ แบ่งออกเป็น 3 ด้าน คือ ด้านความสะดวกรวดเร็ว ด้านความสมบูรณ์ของข้อมูล และด้านความสอดคล้องต่อความต้องการของผู้ใช้ (จิราภรณ์ รักษาแก้ว 2539 : 60) แบ่งออกเป็น 2 ตอน ดังนี้

ตอนที่ 1 ประเมินความพึงพอใจต่อการใช้งานระบบ มีลักษณะเป็นแบบมาตราส่วนประมาณค่า 5 ระดับ จากมากไปหาน้อย ได้แก่ มีความเหมาะสมอยู่ในระดับมากที่สุด มีความเหมาะสมอยู่ในระดับมาก มีความเหมาะสมอยู่ในระดับปานกลาง มีความเหมาะสมอยู่ในระดับน้อย และมีความเหมาะสมอยู่ในระดับน้อยที่สุด

ตอนที่ 2 ข้อเสนอแนะอื่นๆ มีลักษณะเป็นคำถามปลายเปิด (Open-ended Question) ให้ผู้ตอบแบบสอบถามแสดงความคิดเห็นในส่วนที่อยู่นอกเหนือจากคำถามที่มีในแบบสอบถาม ตอนที่ 1

4. การเก็บรวบรวมข้อมูล

4.1 ติดต่อขอรับหนังสือขอเชิญผู้ทรงคุณวุฒิตรวจสอบเครื่องมือ จากฝ่ายธุรการ มหาวิทยาลัยราชภัฏร้อยเอ็ด

4.2 หลังจากดำเนินการตามข้อ 2.4 เสร็จสิ้นแล้วจึงขอความอนุเคราะห์ประชากรแสดงความคิดเห็นต่อการใช้งานระบบด้วยวิธีการตอบแบบสอบถาม

4.3 การเก็บรวบรวมข้อมูล ผู้วิจัยได้นำแบบสอบถามไปให้กับประชากรด้วยตนเองและรับกลับมาด้วยตนเอง

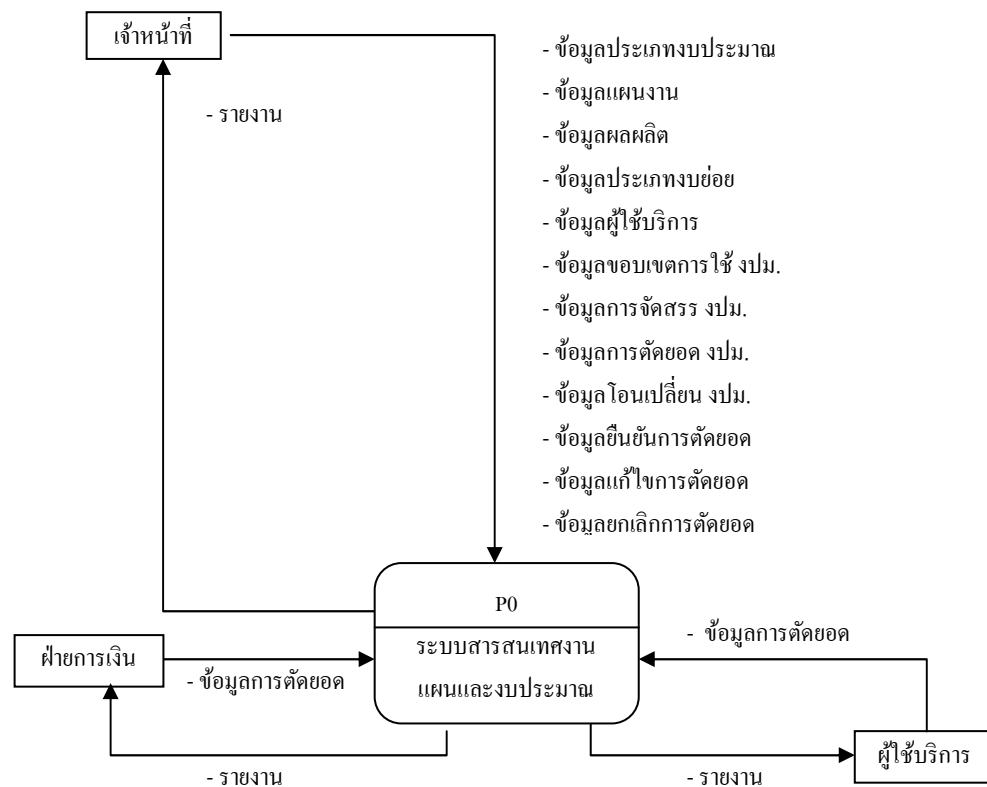
5. การวิเคราะห์ข้อมูล

ผู้วิจัยวิเคราะห์ข้อมูลที่รวบรวมมาทั้งหมด โดยคำนวณค่าเฉลี่ย (\bar{X}) (รวิวรรณ ชินะตระกูล, 2540 : 183) ค่าส่วนเบี่ยงเบนมาตรฐาน (S.D.) (รวิวรรณ ชินะตระกูล, 2540 : 204) และร้อยละ ศึกษาความคิดเห็นทั้ง 3 ด้าน รวมทั้งข้อเสนอแนะ แล้วนำเสนอผลการวิเคราะห์ในรูปแบบของตาราง

ผลการวิจัย

1. ผลการวิเคราะห์ระบบ

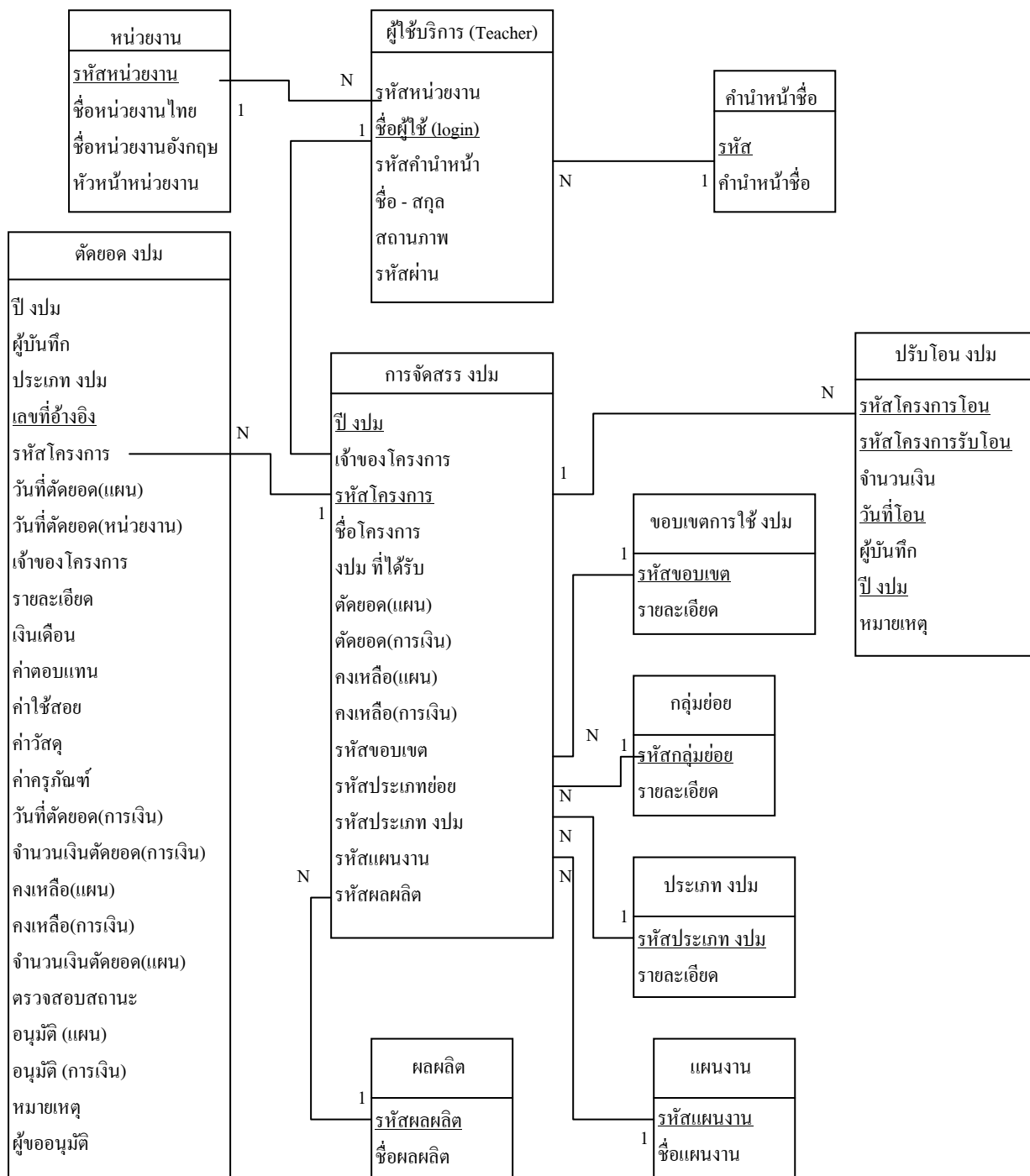
1.1 แผนภาพ Context Diagram



ภาพที่ 1 แผนภาพ Context Diagram ของระบบสารสนเทศงานแผนและงบประมาณ

จากภาพที่ 1 ระบบสารสนเทศงานแผนและงบประมาณ ประกอบด้วยสภาพแวดล้อมที่มีความสัมพันธ์กัน ได้แก่ เจ้าหน้าที่ประจำฝ่ายแผนและงบประมาณ เจ้าหน้าที่ฝ่ายการเงิน และผู้ให้บริการ ซึ่งผู้ให้บริการ ได้แก่ คณาจารย์และบุคลากรในมหาวิทยาลัยที่มีส่วนเกี่ยวข้องกับระบบ และข้อมูลต่าง ๆ ที่มีความสัมพันธ์กับระบบ

1.2 Entity Relationship Model



ภาพที่ 2 Entity Relationship Model ระบบสารสนเทศงานแผนและงบประมาณ

จากภาพที่ 2 ระบบสารสนเทศงานแผนและงบประมาณ ประกอบด้วยตารางจำนวน 11 ตาราง เชื่อมความสัมพันธ์โดยใช้สัญลักษณ์ 1 และ N ซึ่งมีความหมายว่า 1 ต่อ กลุ่ม นั่นคือตารางที่มีสัญลักษณ์ 1 จำนวน 1 เรคอร์ด สามารถเลือกเรคอร์ดของตารางที่สัญลักษณ์ N ได้หลายเรคอร์ด เป็นต้น

2. ผลการวิจัย

ระบบสารสนเทศงานแผนและงบประมาณ เป็นระบบที่ทำงานบนระบบปฏิบัติการวินโดวส์ โดยใช้โปรแกรม Visual Web Developer 2005 ในการพัฒนาส่วนที่ติดต่อกับผู้ใช้งาน (User Interface) และใช้โปรแกรม Microsoft SQL Server 2005 ในส่วนของการจัดการฐานข้อมูล มีองค์ประกอบต่าง ๆ ดังนี้

2.1 ระบบรักษาความปลอดภัย

เนื่องจากระบบสารสนเทศงานแผนและงบประมาณ เป็นระบบที่ได้พัฒนาขึ้นมาสำหรับใช้งานแบบออนไลน์บนอินเทอร์เน็ตทั้งเจ้าหน้าที่ประจำฝ่ายแผนและงบประมาณ คณาจารย์และบุคลากรที่เกี่ยวข้อง ดังนั้นจึงจำเป็นต้องมีการตรวจสอบตัวตนและตรวจสอบสิทธิ์ผู้ใช้งานด้วยว่ามีสิทธิ์ในการใช้งานระบบหรือไม่อย่างไร โดยทำการตรวจสอบจากชื่อผู้ใช้งานและรหัสผ่าน ดังภาพที่ 3

ภาพที่ 3 การตรวจสอบสิทธิ์การเข้าใช้งานระบบ

จากภาพที่ 3 ถ้าผู้ใช้งานต้องการเข้าใช้งานระบบจะต้องกรอกชื่อผู้ใช้งานและรหัสผ่านให้ถูกต้อง ซึ่งชื่อผู้ใช้งานและรหัสผ่านนั้นผู้ใช้งานจะต้องติดต่อผู้ดูแลระบบ

2.2 เมนูการใช้งานระบบสารสนเทศงานแผนและงบประมาณ

เมนูการใช้งานระบบมีสองรูปแบบคือ เมนูสำหรับเจ้าหน้าที่ประจำฝ่ายแผนและงบประมาณ (ถ้าล็อกอินโดยใช้ชื่อผู้ใช้งานและรหัสผ่านในกลุ่มของเจ้าหน้าที่ประจำฝ่าย) และเมนูสำหรับคณาจารย์และบุคลากรที่เกี่ยวข้อง (ถ้าล็อกอินโดยใช้ชื่อผู้ใช้งานและรหัสผ่านของคณาจารย์และบุคลากรที่เกี่ยวข้องที่ผู้ดูแลระบบอนุญาต) ดังภาพที่ 4 ถึงภาพที่ 8

ผู้ประกาศ	วันที่ประกาศ	หัวข้อข่าว
อ.เชื้อชามู ยางศิลา	2/5/2552 17:04:42	ชี้แจงเกี่ยวกับ ชื่อผู้ใช้ (Username) และรหัสผ่าน (Password) สำหรับเข้าใช้งานระบบ
อ.เชื้อชามู ยางศิลา	29/6/2552 22:06:22	ชี้แจงเกี่ยวกับรหัสโครงการ งานแผนและงบประมาณ

สถิติการเข้าเยี่ยมชมจำนวน 921 คน สถิติการ Login จำนวน 265 คน

ภาพที่ 4 เมนูหลักสำหรับคณาจารย์และบุคลากรที่เกี่ยวข้อง

จากภาพที่ 4 เป็นเมนูหลักสำหรับคณาจารย์และบุคลากรที่เกี่ยวข้อง มี 3 เมนูย่อยได้แก่

- 1) ตัดยอด ใช้สำหรับให้หน่วยงานตัดยอดเองผ่านระบบ ก่อนส่งใบตัดยอดไปยังฝ่ายแผนและงบประมาณเพื่อดำเนินการตามขั้นตอนต่อไป
- 2) ตรวจสอบงบประมาณ ใช้สำหรับตรวจสอบยอดงบประมาณเบิกจ่าย / คงเหลือในแต่ละโครงการที่อยู่ในความรับผิดชอบ และ
- 3) รายงานการตัดยอด สำหรับรายงานรายละเอียดการตัดยอดของโครงการที่อยู่ในความรับผิดชอบของผู้เข้าใช้งานระบบ ดังภาพที่ 5 ถึงภาพที่ 7

เลขที่อ้างอิง : 55/2552	ปีงบประมาณ : 2552	วันที่ตัดยอด (หน่วยงาน) :	ปฎิทิน	ผู้ขออนุมัติ :								
รหัสโครงการ :	ชื่อโครงการ :	งบประมาณที่ได้รับ :										
จำนวนเงินที่จะตัดยอด : 1. เงินเดือน : บาท 2. ค่าตอบแทน : บาท ยอดคงเหลือ (แผน) : 0 บาท												
3. ค่าใช้สอย : บาท 4. ค่าวัสดุ : บาท												
5. ค่าครุภัณฑ์ / อื่นๆ : บาท รวมเงิน : 0 บาท												
บันทึก												
เลือก	ปี งบประมาณ	เจ้าของโครงการ	รหัสโครงการ	ชื่อโครงการ	งบปม ที่ ได้รับ	ตัดยอด (แผน)	คงเหลือ (แผน)	ตัดยอด (การเงิน)	คงเหลือ (การเงิน)	งบปม	ขอบเขตการใช้ งบปม	ผลผลิต
เลือก	2552	ทรัพย์สินกนก	1.1.1.2.1	พัฒนารวิทยาลัยเทคโนโลยีสารสนเทศและการสื่อสาร	80000	0	80000	0	80000	งบประมาณแผ่นดิน	ค่าตอบแทน ใช้สอย และวัสดุ	1.1 ผลผลิตที่ 1 ผู้สำเร็จการศึกษาด้านวิทยาศาสตร์และเทคโนโลยี
เลือก	2552	ทรัพย์สินกนก	1.1.1.2.2	คำวิศการศึกษารวิทยาลัยเทคโนโลยีสารสนเทศและการสื่อสาร	91000	0	91000	0	91000	งบประมาณแผ่นดิน	ค่าตอบแทน ใช้สอย และวัสดุ	1.1 ผลผลิตที่ 1 ผู้สำเร็จการศึกษาด้านวิทยาศาสตร์และเทคโนโลยี
เลือก	2552	ทรัพย์สินกนก	2.1.1.3.3	พัฒนารวิทยาลัยเทคโนโลยีสารสนเทศและการสื่อสาร	70000	0	70000	0	70000	งบปรการการศีกษา (บก.ศ.)	จ่ายใต่ทุกประเภท	1.1 ผลผลิตที่ 1 ผู้สำเร็จการศึกษาด้านวิทยาศาสตร์และเทคโนโลยี
เลือก	2552	ทรัพย์สินกนก	2.1.1.3.4	คำวิศการศึกษารวิทยาลัยเทคโนโลยีสารสนเทศและการสื่อสาร	91000	0	91000	0	91000	งบปรการการศีกษา (บก.ศ.)	จ่ายใต่ทุกประเภท	1.1 ผลผลิตที่ 1 ผู้สำเร็จการศึกษาด้านวิทยาศาสตร์และเทคโนโลยี

ภาพที่ 5 ตัวอย่างหน้าจอสำหรับตัดยอด

ปี งบประมาณ	เจ้าของโครงการ	งบปม	แผนงาน	ผลผลิต	กลุ่มย่อย	รหัสโครงการ	ชื่อโครงการ	งบปม ที่ ได้รับ	ตัดยอด (แผน)	คงเหลือ (แผน)	ตัดยอด (การเงิน)	คงเหลือ (การเงิน)	ขอบเขตการใช้ งบปม
2552	ทรัพย์สินกนก	งบประมาณแผ่นดิน	ขยายโอกาสและพัฒนาการศึกษา	1.1 ผลผลิตที่ 1 ผู้สำเร็จการศึกษาด้านวิทยาศาสตร์และเทคโนโลยี	งบดำเนินงาน	1.1.1.2.1	พัฒนารวิทยาลัยเทคโนโลยีสารสนเทศและการสื่อสาร	80000	5000	75000	5000	75000	ค่าตอบแทน ใช้สอย และ วัสดุ
2552	ทรัพย์สินกนก	งบประมาณแผ่นดิน	ขยายโอกาสและพัฒนาการศึกษา	1.1 ผลผลิตที่ 1 ผู้สำเร็จการศึกษาด้านวิทยาศาสตร์และเทคโนโลยี	งบดำเนินงาน	1.1.1.2.2	คำวิศการศึกษารวิทยาลัยเทคโนโลยีสารสนเทศและการสื่อสาร	91000	0	91000	0	91000	ค่าตอบแทน ใช้สอย และ วัสดุ
2552	ทรัพย์สินกนก	งบปรการการศีกษา (บก.ศ.)	ขยายโอกาสและพัฒนาการศึกษา	1.1 ผลผลิตที่ 1 ผู้สำเร็จการศึกษาด้านวิทยาศาสตร์และเทคโนโลยี	งบรายจ่ายอื่น	2.1.1.3.3	พัฒนารวิทยาลัยเทคโนโลยีสารสนเทศและการสื่อสาร	70000	0	70000	0	70000	จ่ายใต่ทุกประเภท
2552	ทรัพย์สินกนก	งบปรการการศีกษา (บก.ศ.)	ขยายโอกาสและพัฒนาการศึกษา	1.1 ผลผลิตที่ 1 ผู้สำเร็จการศึกษาด้านวิทยาศาสตร์และเทคโนโลยี	งบรายจ่ายอื่น	2.1.1.3.4	คำวิศการศึกษารวิทยาลัยเทคโนโลยีสารสนเทศและการสื่อสาร	91000	0	91000	0	91000	จ่ายใต่ทุกประเภท

ภาพที่ 6 ตัวอย่างหน้าจอตรวจสอบงบประมาณ

เลือกประเภทงบประมาณ : งบประมาณแผ่นดิน																			
ปี งบประมาณ	ผู้กรอก	งบปม	เลขที่อ้างอิง	รหัสโครงการ	ชื่อโครงการ	วันตัดยอด (แผน)	วันตัดยอด (ฝ่าย)	ผู้ขออนุมัติ	รายละเอียด	เงิน เดือน	ค่า ตอบแทน	ค่า ใช้ สอย	วัสดุ	ครุภัณฑ์	ยอด รวม (แผน)	คง เหลือ (แผน)	ยอด รวม (การเงิน)	วันตัดยอด (การเงิน)	คง เหลือ (การเงิน)
2552	adminplan	1	11/2552	1.1.1.2.1	พัฒนารวิทยาลัยเทคโนโลยีสารสนเทศและการสื่อสาร	11/7/2552 0:00:00	2/7/2552 0:00:00	ทรัพย์สินกนก	จัดซื้อกระดาษ	0	0	0	5000	0	5000	75000	5000	13/7/2552 0:00:00	75000

ภาพที่ 7 ตัวอย่างหน้าจอรายงานการตัดยอดงบประมาณ

ระบบสารสนเทศเพื่อการ
มหาวิทยาลัยราชภัฏ

งานแผนและงบประมาณ ▶ งานธุรการ ▶ จัดการข่าวประชาสัมพันธ์ ▶ เพิ่มชื่อผู้ใช้ (Login) ▶

ยินดีต้อนรับคุณ....
adminplan

Logout

เปลี่ยนรหัสผ่าน

งานแผนและงบประมาณ

- บันทึกการจัดสรร งบประมาณ.
- ตัดยอด (ฝ่ายแผน)
- ตัดยอด (ฝ่ายการเงิน)
- แก้ไขการตัดยอด
- ยกเลิกการตัดยอด
- รายงานการตัดยอด
- ตรวจสอบงบประมาณ
- รายละเอียดการใช้จ่าย งบ
- ยืนยันการตัดยอด
- สรุปงบเบิกจ่าย/คงเหลือ
- โอนเปลี่ยนงบประมาณ
- รายงานการโอน งบ.

ข่าวประชาสัมพันธ์

ผู้ประกาศ	วันที่ประกาศ	หัวข้อข่าว
อ.เชียวชาญ ยางศิลา	2/5/2552 17:04:42	ชี้แจงเกี่ยวกับ ชื่อผู้ใช้ (Username) และรหัสผ่าน (Password) สำหรับเข้าใช้งานระบบนี้
อ.เชียวชาญ ยางศิลา	29/6/2552 22:06:22	ชี้แจงเกี่ยวกับรหัสโครงการ งานแผนและงบประมาณ

สถิติการเข้าเยี่ยมชมจำนวน 925 คน สถิติการ Login จำนวน 267 คน

ภาพที่ 8 เมนูหลักสำหรับเจ้าหน้าที่ประจำฝ่ายแผนและงบประมาณ

จากภาพที่ 8 เป็นเมนูหลักสำหรับเจ้าหน้าที่ประจำฝ่ายแผนและงบประมาณ ซึ่งมีรายละเอียดการใช้งานดังนี้

- 1) เมนู “บันทึกการจัดสรร งบ.” หลังจากที่ตั้งงบประมาณประจำปีผ่านสภามหาวิทยาลัย เจ้าหน้าที่ฝ่ายแผนและงบประมาณจะดำเนินการกรอกรายละเอียดโครงการทั้งหมดเข้าสู่ระบบ
- 2) เมนู “ตัดยอด (ฝ่ายแผน)” ใช้สำหรับการตัดยอดบางโครงการที่อยู่ในความรับผิดชอบของฝ่ายแผนและงบประมาณ
- 3) เมนู “ตัดยอด(การเงิน)” ใช้สำหรับตัดยอดที่ฝ่ายการเงิน สำหรับใบตัดยอดที่จะดำเนินการเบิกจ่ายเงิน
- 4) เมนู “แก้ไขการตัดยอด” ในกรณีที่หน่วยงานต่าง ๆ ตัดยอดผ่านระบบออนไลน์แล้วมีความประสงค์จะแก้ไขรายละเอียดการตัดยอด ฝ่ายแผนและงบประมาณสามารถดำเนินการแก้ไขข้อมูลให้ถูกต้อง
- 5) เมนู “ยกเลิกการตัดยอด” ใช้ในกรณีที่ใบตัดยอดใดไม่ผ่านการอนุมัติ ฝ่ายแผนและงบประมาณสามารถยกเลิกใบตัดยอดนั้นเพื่อคืนเงินที่ตัดยอดไปแล้ว
- 6) เมนู “รายงานการตัดยอด” รายงานการตัดยอดทั้งหมดในมหาวิทยาลัย จำแนกตามประเภทของงบประมาณ
- 7) เมนู “ตรวจสอบงบประมาณ” ใช้สำหรับตรวจสอบ การเบิกจ่าย และงบประมาณคงเหลือในแต่ละโครงการ จำแนกตามประเภทของงบประมาณ

8) เมนู “รายละเอียดการใช้จ่าย งบประมาณ.” ใช้สำหรับรายงานรายละเอียดการใช้จ่ายงบประมาณ จำแนกตามประเภทของการเบิกจ่าย เช่น เงินเดือน ค่าตอบแทน ค่าใช้สอย ค่าวัสดุ และค่าครุภัณฑ์ที่ดิน สิ่งก่อสร้าง

9) เมนู “ยื่นยันการตัดยอด” ใช้ในกรณีที่หน่วยงานต่าง ๆ ตัดยอดเองผ่านระบบ ฝ่ายแผนและงบประมาณจะตรวจสอบรายละเอียดการตัดยอดถ้าทุกอย่างถูกต้องก่อนอนุมัติการตัดยอด

10) เมนู “สรุปงบเบิกจ่าย / คงเหลือ” ใช้สำหรับรายงานงบคงเหลือ งบเบิกจ่าย จำแนกตามงบบุคลากร งบดำเนินงาน งบรายจ่ายอื่น งบอุดหนุน และงบลงทุน

11) เมนู “โอนเปลี่ยนงบประมาณ” ใช้สำหรับ โอนงบประมาณจากโครงการหนึ่งไปยังอีกโครงการหนึ่งเพื่อแก้ปัญหาบางอย่าง

12) เมนู “รายงานการโอน งบประมาณ.” ใช้สำหรับรายงานข้อมูลการโอนเปลี่ยนงบประมาณ

3. ความพึงพอใจของผู้ใช้ที่มีต่อระบบสารสนเทศงานแผนและงบประมาณ

ตาราง 1 ค่าเฉลี่ย ร้อยละ ส่วนเบี่ยงเบนมาตรฐาน ระดับความเหมาะสม และลำดับที่ ความพึงพอใจของผู้ใช้ที่มีต่อการใช้งานระบบสารสนเทศงานแผนและงบประมาณ โดยภาพรวม

รายการ	N=5			ระดับความเหมาะสม	ลำดับที่
	\bar{X}	ร้อยละ	S.D.		
1. ด้านความสะดวกรวดเร็ว	4.48	89.6	0.23	มาก	1
2. ด้านความสมบูรณ์ของข้อมูล	4.40	88.0	0.35	มาก	2
3. ด้านความสอดคล้องต่อความต้องการของผู้ใช้	4.30	86.0	0.14	มาก	3
รวม	4.39	87.8	0.16	มาก	-

จากตารางที่ 1 พบว่าระบบสารสนเทศงานแผนและงบประมาณ โดยภาพรวมมีความเหมาะสมอยู่ในระดับมาก มีค่าเฉลี่ยเท่ากับ 4.39

เมื่อพิจารณาเป็นรายด้าน พบว่ามีความเหมาะสมอยู่ในระดับมากทุกด้าน โดยด้านที่มีค่าเฉลี่ยสูงสุด มีค่าเฉลี่ยเท่ากับ 4.48 ได้แก่ ด้านความสะดวกรวดเร็ว รองลงมาคือด้านความสมบูรณ์ของข้อมูล และด้านความสอดคล้องต่อความต้องการของผู้ใช้ มีค่าเฉลี่ยต่ำสุดเท่ากับ 4.30

อภิปรายผล

ผลการวิเคราะห์ความพึงพอใจของกลุ่มตัวอย่างที่มีต่อระบบสารสนเทศงานแผนและงบประมาณ โดยภาพรวมมีความเหมาะสมอยู่ในระดับมาก เมื่อพิจารณาเป็นรายด้าน พบว่ามีความเหมาะสมอยู่ในระดับมากทุกด้าน โดยด้านความสะดวกรวดเร็วมีความเหมาะสมมากที่สุด รองลงมาคือด้านความสมบูรณ์ของข้อมูล และด้านความสอดคล้องต่อความต้องการของผู้ใช้ตามลำดับ ซึ่งสอดคล้องกับสมมุติฐานที่ต้องเอาไว้ และสอดคล้องกับงานวิจัยของกุสุมาวดี พลเรืองทอง (2548 : บทคัดย่อ) ที่ได้ทำการศึกษาเรื่อง การพัฒนาระบบสารสนเทศงานแผนงาน โรงเรียนนวมินทราชินยา อําเภอนามน จังหวัดกาฬสินธุ์ ที่สรุปว่า การพัฒนาระบบสารสนเทศงาน

แผนงาน โรงเรียนนวมินทราชูทิศ ทำให้สามารถเรียกใช้ข้อมูลจากระบบสารสนเทศงานแผนงาน ได้สะดวก รวดเร็ว

ข้อเสนอแนะ

1 ควรจะพัฒนาระบบสารสนเทศทุกระบบภายในมหาวิทยาลัยให้สามารถใช้งานข้อมูลร่วมกัน เพื่อลดความซ้ำซ้อนของข้อมูลและสะดวกต่อการดูแล การบริหารจัดการ และการสำรองฐานข้อมูล

2 ฐานข้อมูลผู้ใช้งานระบบ (User Account) ควรใช้ร่วมกันทั้งระบบ เพื่อความสะดวกต่อการใช้งานของผู้ใช้ (Single sign on)

3 การพัฒนาระบบสารสนเทศในปัจจุบันควรจะเป็น Web Application ทั้งหมดเพื่อความสะดวกต่อการใช้งาน คือผู้ใช้งานสามารถเข้าใช้งานได้ทุกที่ทุกเวลาโดยใช้เครือข่ายอินเทอร์เน็ต

รายการอ้างอิง

กุสุมาวดี พลเรืองทอง. (2548). การพัฒนาระบบสารสนเทศงานแผนงาน โรงเรียนนวมินทราชูทิศ อำเภอสาม

จังหวัดกาฬสินธุ์. วิทยานิพนธ์ปริญญาการศึกษามหาบัณฑิต, สาขาวิชาการบริหารการศึกษา, บัณฑิตวิทยาลัย, มหาวิทยาลัยมหาสารคาม.

ครรชิต มาลัยวงศ์. (2541). ข้าราชการกับไอที : เส้นทางที่จะต้องเลือกเดิน. กรุงเทพฯ : งานมัลติมีเดีย ฝ่ายศึกษาเทคโนโลยีสารสนเทศ.

จิราภรณ์ รักษาแก้ว. (2539). ระบบสารสนเทศเพื่อการจัดการ. พิมพ์ครั้งที่ 13. กรุงเทพฯ : มหาวิทยาลัยสุโขทัยธรรมาธิราช.

รวีวรรณ ชินะตระกูล. (2540). การวิจัยการศึกษา. พิมพ์ครั้งที่ 1 กรุงเทพฯ : ภาพพิมพ์.